



บริษัท ไพลอน จำกัด (มหาชน)

นโยบายความยั่งยืน และแผนปฏิบัติการด้านสิ่งแวดล้อม
ฉบับวันที่ 27 กุมภาพันธ์ 2567

นโยบายความยั่งยืน

บริษัท ไพลอน จำกัด (มหาชน) (“บริษัท”) ตระหนักถึงการดำเนินธุรกิจอย่างมีความรับผิดชอบต่อสังคม และคำนึงถึงผู้มีส่วนได้เสียทุกกลุ่ม ตลอดทั้งห่วงโซ่คุณค่า มุ่งมั่นพัฒนาธุรกิจให้เติบโตอย่างยั่งยืน ครอบคลุมทั้งมิติเศรษฐกิจ มิติสังคม และมิติสิ่งแวดล้อม โปร่งใส เน้นการมีส่วนร่วม และการพัฒนาธุรกิจอย่างไม่หยุดนิ่ง ควบคู่ไปกับการจัดการตามหลักธรรมาภิบาลและจริยธรรมที่ดีในการดำเนินธุรกิจ บริษัทฯ จึงประกาศนโยบายการพัฒนาความยั่งยืนองค์กร ครอบคลุมธุรกิจปัจจุบันและในอนาคตดังต่อไปนี้

ด้านการกำกับดูแลกิจการและเศรษฐกิจ

1. บริษัทปฏิบัติตามแนวทางและวิธีปฏิบัติในจริยธรรมธุรกิจและข้อพึงปฏิบัติในการทำงาน รวมถึงนโยบายระเบียบ ประกาศ คำสั่งของบริษัทที่เกี่ยวข้องและประกาศบังคับใช้แล้ว รวมถึงจัดให้มีการทบทวนอยู่เสมอ
2. บริษัทมุ่งเน้นพัฒนากลยุทธ์เพื่อการเติบโตของธุรกิจทั้งระยะสั้นและระยะยาวโดยคำนึงถึงความเสี่ยงทั้งภายในและภายนอก โดยให้ความสำคัญกับการเพิ่มประสิทธิภาพการจัดการห่วงโซ่อุปทาน เพื่อยกระดับความสามารถในการแข่งขันของบริษัทในอุตสาหกรรมก่อสร้าง
3. บริษัทดำเนินธุรกิจด้วยความซื่อสัตย์สุจริต มีความโปร่งใส ความรับผิดชอบต่อสังคม และเป็นไปตามหลักการกำกับดูแลกิจการที่ดีโดยให้ความสำคัญในการต่อต้านการทุจริตคอร์รัปชันและยึดมั่นคุณธรรมและจริยธรรมในการบริหารงาน
4. บริษัทดำเนินธุรกิจอย่างมีประสิทธิภาพเพื่อความพึงพอใจของลูกค้าและคู่ค้าอย่างต่อเนื่อง
5. บริษัทดำเนินธุรกิจโดยคำนึงถึงผลกระทบที่มีต่อผู้มีส่วนได้เสียและหาแนวทางป้องกันไม่ให้เกิดผลกระทบ
6. บริษัทมุ่งเน้นการพัฒนานวัตกรรมและเทคโนโลยีเพื่อเพิ่มศักยภาพการดำเนินธุรกิจอย่างมีประสิทธิภาพ

ด้านการจัดการสิ่งแวดล้อม

1. บริษัทปฏิบัติตามกฎหมายสิ่งแวดล้อมที่เกี่ยวข้องกับงานอย่างเคร่งครัด และดูแลรักษาสิ่งแวดล้อมตลอดกระบวนการดำเนินธุรกิจ
2. บริษัทมีเป้าหมายที่จะนำพลังงานสะอาดมาใช้ในการดำเนินธุรกิจ เพื่อลดการปล่อยมลพิษและประหยัดพลังงาน

3. บริษัทดำเนินธุรกิจทุกขั้นตอนโดยคำนึงสิ่งแวดล้อม
4. บริษัทมีเป้าหมายในการปรับปรุงการใช้พลังงานให้มีประสิทธิภาพตลอดกระบวนการทำงานมากยิ่งขึ้น
5. บริษัทดำเนินการจัดการของเสีย เพื่อสามารถนำกลับมาใช้ใหม่ให้ได้มากที่สุด
6. บริษัทมีเป้าหมายจะจัดทำคาร์บอนฟุตพริ้นท์ขององค์กร (Carbon Footprint for Organization : CFO) ดูแนวโน้มการปล่อยก๊าซเรือนกระจกขององค์กร และกำหนดแนวทางในการลดให้ได้มากที่สุดต่อไป
7. บริษัทให้ความรู้ และปลูกฝังจิตสำนึกด้านความรับผิดชอบต่อสิ่งแวดล้อมแก่บุคลากรทุกระดับในองค์กร

ด้านสังคม

1. บริษัทดำเนินธุรกิจด้วยความรับผิดชอบต่อสังคม โดยสามารถทำงานอย่างเต็มประสิทธิภาพและอยู่ร่วมกับชุมชนในระแวกโครงการได้อย่างสงบสุข
2. บริษัทให้ความสำคัญกับการเคารพสิทธิมนุษยชน ยึดมั่นในหลักนิติธรรมและไม่กระทำการใดๆ หรือสนับสนุนให้มีการละเมิดสิทธิมนุษยชน
3. บริษัทส่งเสริมให้มีระบบการจัดการความปลอดภัยและอาชีวอนามัยตามมาตรฐานสากล และดำเนินการเชิงรุกเพื่อป้องกันอุบัติเหตุจากการทำงาน
4. บริษัทให้ความสำคัญในการดูแลพนักงาน พัฒนาศักยภาพของพนักงาน เสริมสร้างศักยภาพทุนมนุษย์ เพื่อรองรับกับกลยุทธ์ของบริษัทในด้านต่างๆ
5. บริษัทดำเนินการว่าจ้างพนักงานอย่างเป็นธรรมไม่มีการใช้แรงงานผิดกฎหมาย และแรงงานเด็ก
6. บริษัทคำนึงถึงคุณค่าทางสังคมและชุมชนโดยมุ่งเน้นการมีส่วนร่วมในการพัฒนา เพื่อประโยชน์แก่สังคมและชุมชนพร้อมทั้งสนับสนุนกิจกรรมที่สร้างสรรค์สังคม
7. บริษัทร่วมมือกับสถาบันการศึกษา หน่วยงานภาครัฐและเอกชน เพื่อเรียนรู้และถ่ายทอดองค์ความรู้ร่วมกัน เพื่อการพัฒนาทางธุรกิจและการศึกษาที่ยั่งยืน

ทั้งนี้ กรรมการ ผู้บริหาร และพนักงาน บริษัท ไพลอน จำกัด (มหาชน) ทุกคน มีหน้าที่สนับสนุน ผลักดัน และปฏิบัติให้สอดคล้องกับนโยบายและกรอบการบริหารจัดการความยั่งยืนที่กำหนด นอกจากนี้บริษัทยังมีคณะทำงานและได้ให้พนักงานและผู้บริหารได้รับการฝึกอบรมและพัฒนาความรู้ด้าน ESG โดยตลาดหลักทรัพย์และสถาบันอื่นๆ เพื่อผลักดัน ESG เข้าสู่กระบวนการทำงาน อย่างไรก็ตามบริษัทได้บูรณาการ ESG เข้าไปในกระบวนการทำงานแล้ว

แผนปฏิบัติการด้านสิ่งแวดล้อม
มาตรการป้องกันแก้ไขผลกระทบสิ่งแวดล้อม

สารบัญ

หน้า

แผนปฏิบัติการด้านสิ่งแวดล้อม มาตรการป้องกันแก้ไขผลกระทบต่อสิ่งแวดล้อม	5
1 แผนปฏิบัติการด้านคุณภาพอากาศ	6
2 แผนปฏิบัติการด้านระดับเสียง	11
3 แผนปฏิบัติการด้านคุณภาพน้ำผิวดินและคุณภาพน้ำทิ้ง	12
4 แผนปฏิบัติการด้านการระบายน้ำและป้องกันน้ำท่วม	13
5 แผนปฏิบัติการด้านการคมนาคม	15
6 แผนปฏิบัติการด้านการจัดการกากของเสีย	17
7 แผนปฏิบัติการด้านผลกระทบต่ออาคารข้างเคียง	18
8 แผนปฏิบัติการด้านสุขภาพและสาธารณสุข	19

แผนปฏิบัติการด้านสิ่งแวดล้อม มาตรการป้องกันแก้ไขผลกระทบต่อสิ่งแวดล้อม

บริษัท ไพลอน จำกัด (มหาชน) ได้จัดทำแผนปฏิบัติการด้านสิ่งแวดล้อม เพื่อเป็นแนวทางในการทำงานดำเนินการในทุกกระบวนการทำงาน โดยแผนปฏิบัติการด้านสิ่งแวดล้อมประกอบไปด้วยแผนปฏิบัติการสิ่งแวดล้อมใน 8 เรื่องดังนี้

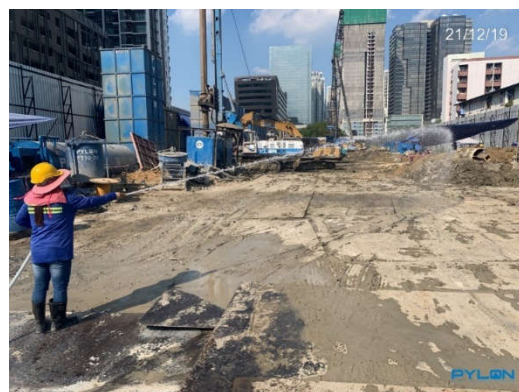
- 1) แผนปฏิบัติการด้านคุณภาพอากาศ
- 2) แผนปฏิบัติการด้านระดับเสียง
- 3) แผนปฏิบัติการด้านคุณภาพน้ำผิวดินและคุณภาพน้ำทิ้ง
- 4) แผนปฏิบัติการด้านการระบายน้ำและป้องกันน้ำท่วม
- 5) แผนปฏิบัติการด้านการคมนาคม
- 6) แผนปฏิบัติการด้านการจัดการกากของเสีย
- 7) แผนปฏิบัติการด้านผลกระทบต่อข้างเคียง
- 8) แผนปฏิบัติการด้านสุขภาพและสาธารณสุข

1. แผนปฏิบัติการด้านคุณภาพอากาศ

1.1 รถบรรทุกวัสดุก่อสร้างต้องมีผ้าใบหรือวัสดุปิดคลุมกระบะท้ายรถตลอดเส้นทางการขนส่งเพื่อป้องกันการฟุ้งกระจายและร่วงหล่นของวัสดุก่อสร้างสู่สิ่งแวดล้อม และรถยนต์ทุกคันที่จอดพักในพื้นที่ก่อสร้างต้องดับเครื่องยนต์



1.2 ฉีดพรมน้ำในพื้นที่ก่อสร้างหรือบริเวณที่มีกิจกรรมอันเนื่องมาจากการก่อสร้างที่มีการฟุ้งกระจายของฝุ่นละออง อย่างน้อย 2 ครั้ง/วัน (เช้า/บ่าย) และในช่วงอากาศแห้ง หรือพิจารณาตามความเหมาะสมกับสภาพภูมิอากาศ โดยควบคุมให้ผิวดินมีความเปียกชื้น เพื่อป้องกันฝุ่นละอองฟุ้งกระจายและลดผลกระทบต่อชุมชนที่อยู่ใกล้เคียง



1.3 จำกัดความเร็วของการขนส่งในพื้นที่ก่อสร้างไม่เกิน 25 กม./ชม. และภายนอก พื้นที่โครงการ
ไม่เกินค่าตามที่กฎหมายกำหนด



1.4 จัดให้มีคนงานทำความสะอาดพื้นผิวการจราจรของถนนบริเวณด้านหน้าพื้นที่โครงการภายหลัง
การเข้า-ออกของรถบรรทุก และล้างล้อรถบรรทุกก่อนออกพื้นที่โครงการทุกครั้ง เพื่อป้องกันเศษดินทรายที่ไป
สร้างความสกปรกให้ถนนสาธารณะภายนอก หากกรณีมีสิ่งของที่บรรทุกมาตกหล่นบนเขตทางจราจรหรือไหล่
ทาง จะต้องดำเนินการเคลื่อนย้ายของที่ตกหล่นให้เรียบร้อยโดยเร็วหรือประสานหน่วยงานเจ้าของพื้นที่เพื่อ
ดำเนินการตามกฎหมายที่เกี่ยวข้อง



1.5 ตรวจสอบการทำงานและซ่อมบำรุงเครื่องจักรและยานพาหนะที่ใช้ในการก่อสร้างให้มีสภาพดีอยู่เสมอ เพื่อลดการระบายมลสารจากการสันดาปที่ไม่สมบูรณ์ของเครื่องยนต์



1.6 ห้ามเผาทำลายเศษวัสดุ หรือขยะมูลฝอยในพื้นที่ก่อสร้าง

1.7 มีการสร้างรั้วหรือแผงกันฝุ่นโดยรอบพื้นที่ก่อสร้างเพื่อป้องกันและลดการฟุ้งกระจายของฝุ่นละอองออกนอกพื้นที่ก่อสร้าง



1.8 ติดตั้งป้ายแสดงข้อมูลรายละเอียดโครงการอย่างน้อยให้มีชื่อเจ้าของโครงการ ชื่อโครงการ ข้อมูลลักษณะโครงการ แผนงานก่อสร้าง และระยะเวลาดำเนินการ โดยให้ติดตั้งไว้บริเวณพื้นที่ก่อสร้างโครงการและบริเวณที่สามารถเห็นได้โดยง่ายตลอดเวลาก่อสร้าง



1.9 ควบคุมให้มีการเปิดและใช้พื้นที่หน้างานเท่าที่จำเป็น



1.10 จัดเก็บวัสดุอุปกรณ์ก่อสร้างไว้ในพื้นที่สโตร์ให้เป็นระเบียบ และส่วนใดที่ก่อให้เกิดฝุ่นฟุ้งกระจายต้องมีวัสดุคลุมปิดทับ



1.11 ในกรณีที่มีการร้องเรียนจากประชาชนเกี่ยวกับผลกระทบด้านคุณภาพอากาศจากกิจกรรมการก่อสร้าง โครงการจะต้องทำการตรวจสอบและแก้ไขทันที



2. แผนปฏิบัติการด้านระดับเสียง

2.1 มีการสร้างรั้วโครงการเพื่อให้สามารถป้องกันและลดระดับเสียงที่เกิดขึ้นจากขั้นตอนการก่อสร้างได้ในระดับหนึ่ง



2.2 ขั้นตอนการก่อสร้างที่ต้องใช้เครื่องจักรที่มีเสียงดัง ต้องมีการดำเนินการในช่วงเวลากลางวันเท่านั้น หรือในกรณีที่ต้องมีการก่อสร้างนอกเวลาดังกล่าว ก็ให้ทำแต่กิจกรรมที่ไม่ก่อให้เกิดเสียงดัง เพื่อหลีกเลี่ยงผลกระทบด้านเสียงที่อาจเกิดขึ้น ยกเว้นกิจกรรมที่จำเป็นต้องดำเนินการต่อเนื่องให้แล้วเสร็จจะต้องแจ้งให้อาคารข้างเคียงในพื้นที่ทราบก่อนดำเนินการในกิจกรรมนั้น

2.3 เครื่องจักรและอุปกรณ์ในการก่อสร้างที่มีเสียงดัง ต้องมีการตรวจสอบและซ่อมบำรุงเครื่องจักรและอุปกรณ์ในการก่อสร้างอย่างสม่ำเสมอ เช่น มีการใช้สารหล่อลื่นที่เพียงพอ มีการขันยึดชิ้นส่วนต่าง ๆ ให้แน่นเพื่อลดความสั่นสะเทือนและลดระดับเสียงที่จะเกิดขึ้น

2.4 มีการจัดหาอุปกรณ์ป้องกันเสียง เช่น ที่อุดหู (Ear Plug) หรือ ที่ครอบหู (Ear Muff) ให้กับคนงานก่อสร้างที่ต้องทำงานในบริเวณที่มีเสียงดังเกิน 85 เดซิเบล (เอ) พร้อมมีการกำชับให้มีการใช้เครื่องป้องกันเสียงทุกครั้งที่ต้องเข้าไปทำงานในพื้นที่

2.5 ควบคุมคนงานของบริษัทและผู้รับเหมาช่วงให้มีการปฏิบัติตามมาตรการลดผลกระทบด้านเสียงอย่างเคร่งครัด

2.6 แจ้งแผนการก่อสร้างที่อาจก่อให้เกิดเสียงดังให้ชุมชนทราบ

2.7 จัดให้มีเจ้าหน้าที่ของโครงการลงพื้นที่เป็นระยะๆ ตลอดช่วงก่อสร้าง อย่างน้อยทุก 1 เดือน เพื่อสอบถามและรับฟังความคิดเห็นจากชุมชนใกล้เคียงถึงผลกระทบด้านเสียงที่ได้รับจากกิจกรรมการก่อสร้างของโครงการเพื่อหาแนวทางลดผลกระทบด้านเสียงที่อาจเกิดขึ้น



3. แผนปฏิบัติการด้านคุณภาพน้ำผิวดินและคุณภาพน้ำทิ้ง

3.1 จัดให้มีห้องน้ำ-ห้องส้วมที่ถูกหลักสุขาภิบาลสำหรับคนงาน



3.2 ตรวจสอบสภาพเครื่องยนต์ที่ใช้ในกิจกรรมก่อสร้างอย่างสม่ำเสมอ เพื่อป้องกันการปนเปื้อนของน้ำมันลงสู่แหล่งน้ำผิวดิน



3.3 ห้ามทิ้งขยะหรือเศษวัสดุก่อสร้างลงในท่อระบายน้ำ หรือลำรางสาธารณะ โดยเด็ดขาด

3.4 ไม่เก็บกองดินหรือเศษวัสดุจากการก่อสร้างไว้บริเวณพื้นที่ริมรางระบายน้ำหรือใกล้กับแหล่งน้ำ เพื่อป้องกันการชะล้างตะกอนลงสู่แหล่งน้ำ

3.5 จัดเตรียมอุปกรณ์และวัสดุดูดซับสำหรับทำความสะอาดน้ำมันหล่อลื่นหรือน้ำมันเชื้อเพลิง ปริมาณเล็กน้อยที่อาจหกรั่วไหลในพื้นที่ เช่น ขี้เลื่อย เศษผ้า หรือทราย เป็นต้น

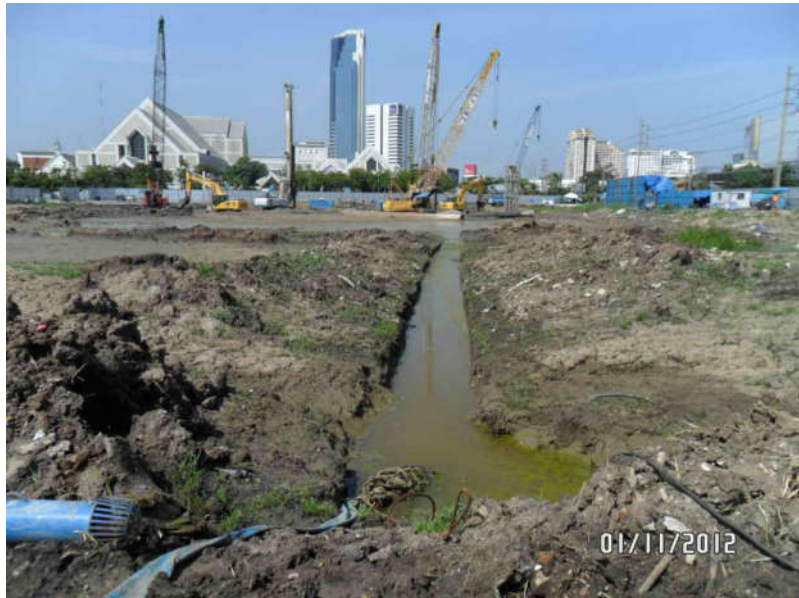
4. แผนปฏิบัติการด้านการระบายน้ำและป้องกันน้ำท่วม

4.1 จัดให้มีรางระบายน้ำชั่วคราวภายในพื้นที่ก่อสร้าง พร้อมทั้งมีการดูแลรางระบายน้ำมิให้เกิดการอุดตันหรือเกิดตะกอนสะสม เพื่อให้การระบายน้ำในพื้นที่มีประสิทธิภาพมากที่สุด

4.2 ควบคุมความสะอาด เก็บกวาดวัสดุในพื้นที่ก่อสร้างซึ่งอาจถูกน้ำฝนชะพาลงสู่รางระบายน้ำได้

4.3 ในกรณีที่พบเศษตะกอนดินหรือเศษวัสดุจากการก่อสร้าง ลงในรางระบายน้ำ ให้ดำเนินการขุดลอกดินและเศษวัสดุออกทันที

4.4 ห้ามทิ้งขยะ หรือเศษวัสดุก่อสร้างลงรางระบายน้ำ



5. แผนปฏิบัติการด้านการคมนาคม

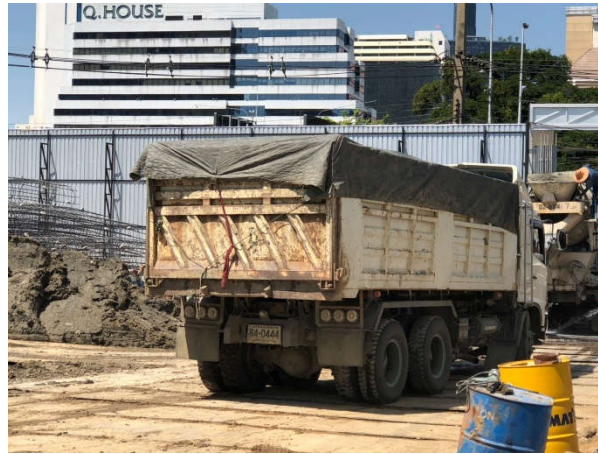
5.1 อบรมพนักงานขับรถขนส่งวัสดุ อุปกรณ์ เครื่องจักรที่จะมีการติดตั้งของโครงการ รวมทั้งพนักงานขับรถรับส่งคนงานก่อสร้างให้ปฏิบัติตามกฎจราจรอย่างเคร่งครัด



5.2 จำกัดความเร็วในพื้นที่ก่อสร้างและภายในพื้นที่โรงงานผสมคอนกรีต (Batching Plant) ไม่ให้เกิน 25 กม./ชม. และจำกัดความเร็วภายนอกพื้นที่การก่อสร้างไม่ให้เกินที่กฎหมายกำหนด



5.3 ปิดคลุมบริเวณส่วนบรรทุกให้มิดชิดเพื่อป้องกันการตกหล่นระหว่างการขนส่ง



5.4 รถขนส่งที่จะออกจากพื้นที่ก่อสร้างต้องมีการล้างล้อรถทุกครั้งเพื่อป้องกันมิให้มีเศษดิน ทราย ออกไปก่อความสกปรกบนเส้นทางสาธารณะ

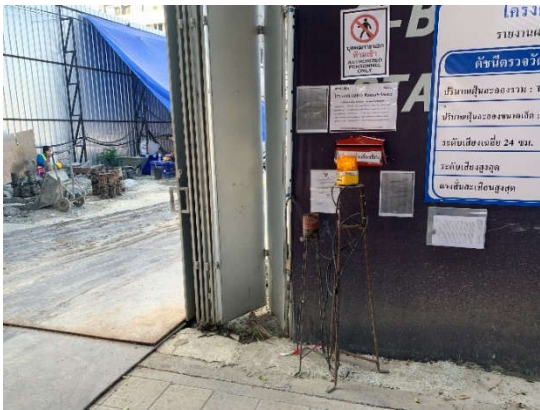


5.5 ประสานงานไปยังหน่วยงานที่เกี่ยวข้องเพื่อให้ทราบถึงแผนงานก่อสร้าง และขอความร่วมมือในการจัดเจ้าหน้าที่อำนวยความสะดวกด้านการจราจร และกรณีที่มีการขนส่งเครื่องจักรขนาดใหญ่ จะต้องประสานงานกับหน่วยงานดังกล่าวก่อนดำเนินการขนย้าย

5.6 จัดให้มีป้ายหรือสัญญาณเตือนที่เห็นได้ชัดเจนทั้งเวลากลางวันและกลางคืนก่อนถึงพื้นที่ก่อสร้างอย่างน้อย 100 เมตร

5.7 จัดให้มีทางเข้า-ออกพื้นที่ก่อสร้าง และเส้นทางจราจรที่แยกจากทางเข้า-ออก และ กำหนดให้มีเจ้าหน้าที่อำนวยความสะดวกและดูแลการเข้า-ออกของรถทุกประเภทที่เข้าสู่พื้นที่โครงการ

5.8 กรณีที่เส้นทางจราจรเกิดการชำรุดเสียหายเนื่องจากกิจกรรมการก่อสร้าง โครงการจะต้องดำเนินการซ่อมแซมทันที



6. แผนปฏิบัติการด้านการจัดการกากของเสีย

6.1 จัดเตรียมพื้นที่และภาชนะเพื่อรองรับขยะมูลฝอยที่เกิดขึ้นจากคณงานก่อสร้าง และเศษวัสดุจากการก่อสร้างให้มีเพียงพอ

6.2 ตรวจสอบให้มีการทิ้งขยะที่เกิดขึ้นจากคณงานก่อสร้างและขยะจากการก่อสร้างลงในบริเวณที่นอกเหนือจากจุดที่ทางโครงการจัดเตรียมไว้ให้

6.3 จัดให้มีคณงานที่รับผิดชอบในการเก็บรวบรวมขยะและกากของเสียที่เกิดขึ้นในพื้นที่ก่อสร้างไปรวบรวมไว้ที่จุดที่ทางโครงการจัดเตรียมไว้ให้

6.4 ห้ามทิ้งมูลฝอยลงในทางระบายน้ำ ท่อน้ำทิ้ง และแหล่งน้ำในบริเวณใกล้เคียงพื้นที่ ก่อสร้าง



7. แผนปฏิบัติการด้านผลกระทบต่ออาคารข้างเคียง

7.1 สำรวจอาคารข้างเคียงก่อนเริ่มโครงการก่อสร้าง

7.2 สร้างความสัมพันธ์อันดี และประสานงานกับผู้นำชุมชนในพื้นที่ใกล้เคียง โดยมี กิจกรรมมวลชนสัมพันธ์ และการมีส่วนร่วมของประชาชน เพื่อให้เกิดความเข้าใจอันดี และร่วมแก้ไขปัญหาต่าง ๆ ร่วมกัน

7.3 จัดให้เจ้าหน้าที่ ที่คอยประสานงานกับพื้นที่ใกล้เคียง

7.4 ควบคุมกิจกรรมการก่อสร้าง และพฤติกรรมของคณงานก่อสร้าง เพื่อไม่ให้ส่งผล กระทบต่อชุมชนใกล้เคียง

7.5 จัดให้มีขอบเขตที่พักคนงานชั่วคราว และพื้นที่ก่อสร้างอย่างชัดเจน คือ ไม่อยู่ในพื้นที่ อ่อนไหวทางสิ่งแวดล้อม หรือพื้นที่ชุมชนที่อาจก่อความรบกวนแก่ประชาชนในพื้นที่ใกล้เคียง



8. แผนปฏิบัติการด้านสุขภาพและสาธารณสุข

8.1 จัดให้มีจุดบริการน้ำดื่มที่มีความสะอาด สถานที่พักผ่อนที่มีความเหมาะสม รวมทั้ง ห้องน้ำ-ห้องส้วมที่ถูกต้องหลักสุขาภิบาลให้กับคนงานก่อสร้างอย่างเพียงพอ



8.2 จัดเก็บ รวบรวม และกำจัดขยะมูลฝอยที่เกิดขึ้นด้วยวิธีที่เหมาะสม เพื่อป้องกันไม่ให้ปนแหล่งเพาะพันธุ์ของพาหะนำโรค



8.3 ประสานงานกับสถานพยาบาลในพื้นที่ เพื่อรองรับและส่งตัวผู้ที่ได้รับการบาดเจ็บจากการก่อสร้าง โครงการในกรณีเกิดเหตุฉุกเฉินต่างๆ

8.4 จัดให้มีอุปกรณ์ปฐมพยาบาลเบื้องต้นประจำสำนักงานก่อสร้างชั่วคราวของโครงการ

